

# PLANO DE COMUNICAÇÃO

AGRUPAMENTO DE ESCOLAS SOARES BASTO

V1.0 - JAN.2024

# PLANO DE COMUNICAÇÃO

AGRUPAMENTO DE ESCOLAS SOARES BASTO

V1.0 - JAN.2024

## índice

<b>1. MISSÃO.....</b>	<b>3</b>
<b>2. OBJETIVOS ESTRATÉGICOS.....</b>	<b>3</b>
<b>3. A COMUNICAÇÃO NO AGRUPAMENTO.....</b>	<b>3</b>
3.1. CONTACTOS.....	3
3.1.1. ENDEREÇO.....	3
3.1.2. TELEFONE.....	5
3.1.3. FAX.....	5
3.1.4. CORREIO ELETRÓNICO.....	5
3.2. EQUIPA COMUNICAÇÃO DIGITAL (ComLAB).....	6
3.3. COMUNICAÇÃO INTERNA/EXTERNA.....	6
3.3.1. PÚBLICO-ALVO.....	6
3.3.2. MEIOS DE COMUNICAÇÃO/FERRAMENTAS.....	6
3.3.2.1. E-MAIL INSTITUCIONAL - DOMÍNIO @SOARESASTO.PT.....	6
3.3.2.2. PÁGINA DE INTERNET DO AGRUPAMENTO.....	7
3.3.2.3. SOLUÇÕES INOVAR.....	8
3.3.2.4. ÁREA RESERVADA.....	9
3.3.2.5. MOODLE.....	9
3.3.2.6. RED.....	9
3.3.2.7. BIBLIOTECA.....	9
3.3.2.8. AVISOS / NOTÍCIAS.....	10
3.3.2.9. PLACARDS.....	10
3.3.2.10. FERRAMENTAS GOOGLE.....	10
3.3.2.11. REUNIÕES.....	11
3.3.2.12. INQUÉRITOS.....	11
3.3.2.13. GABINETE DE APOIO À EMPRESA (GAE).....	11
3.3.2.14. REDES SOCIAIS.....	11
<b>4. ORGANOGRAMA DO AGRUPAMENTO.....</b>	<b>12</b>
<b>5. SERVIÇOS ADMINISTRATIVOS.....</b>	<b>12</b>
<b>6. MONITORIZAÇÃO E AVALIAÇÃO.....</b>	<b>13</b>
<b>ANEXOS.....</b>	<b>14</b>
ANEXO I – LISTAS DE EMAIL.....	14

## 1. MISSÃO

Este plano de comunicação tem como missão assegurar a eficiência das estruturas de comunicação analógicas e digitais do agrupamento de escolas Soares Basto, conduzindo assim a uma organização conhecida e reconhecida por todos, com melhor desempenho e qualidade do seu serviço educativo. Alinhado com Plano de Ação para o Desenvolvimento Digital da Escola (PADDE), torna-se imperativo, o envolvimento de todos os stakeholders, internos e externos, colaborando e cooperando na sua implementação, contribuindo para o efetivo exercício de uma cidadania digital, mais ativa, segura e esclarecida.

## 2. OBJETIVOS ESTRATÉGICOS

- Assegurar, facilitar e agilizar mecanismos e processos de comunicação interna e externa mais eficientes, entre todos os atores educativos;
- Aumentar o número de alunos: atraindo novos alunos, incentivando à matrícula, destacando os pontos fortes do agrupamento, programas, projetos, corpo docente e instalações;
- Fortalecer a marca do agrupamento: construindo uma imagem positiva e consolidar a sua reputação como uma instituição de educação e formação de qualidade;
- Promover a participação e envolvimento dos alunos nas atividades da escola, incentivando o interesse pela aprendizagem e desenvolvimento pessoal e social;
- Fortalecer a comunicação com os pais, mantendo-os informados sobre as atividades escolares, desempenho dos alunos e estratégias educativas, estabelecendo uma comunicação transparente e mais eficiente;
- Aumentar e/ou reforçar as parcerias com todos os stakeholders internos e externos;
- Fidelizar os alunos, desenvolvendo uma ligação de longo prazo, aumentando a sua satisfação e lealdade para com a escola;
- Promover a excelência académica, destacando as realizações e sucessos dos alunos e professores, a fim de aumentar a visibilidade e reputação do agrupamento;
- Simplificar processos e desmaterializar procedimentos administrativos e pedagógicos.

## 3. A COMUNICAÇÃO NO AGRUPAMENTO

A comunicação assume um papel fundamental em qualquer organização. A estratégia assenta na simplificação, melhoria de processos e conhecimento das ferramentas e mecanismos de comunicação.

### 3.1. CONTACTOS

#### 3.1.1. ENDEREÇO

##### **Agrupamento**

Agrupamento de Escolas Soares Basto – 151658

### **Escola Sede**

Escola Básica e Secundária Soares Basto – 403003  
Rua General Humberto Delgado  
3720-254 Oliveira de Azeméis

### **Cruzeiro**

Escola Básica N.º 1 de Cruzeiro, Alvão – 238120  
Lugar do Cruzeiro – Macinhata da Seixa  
3720-084 Oliveira de Azeméis

### **Madaíl**

Escola Básica de Madaíl – 230820  
Rua Joaquim Moreira  
3720-113 Madail

### **Jardim de Infância de Madaíl**

Rua da Igreja 3720-122 Madail Oliveira de Azeméis

### **Oliveira de Azeméis N.º 1**

Escola Básica N.º 1 de Oliveira de Azeméis – 293258  
Rua Prof. Arnaldo Costeira  
3720 – 271 Oliveira de Azeméis  
Edifício Cima – CAF Telefone: 963362788 Edifício Baixo

### **Jardim de Infância de Oliveira de Azeméis N.º 1**

Largo da Feira dos Onze  
3720 Oliveira de Azeméis

### **Oliveira de Azeméis N.º4**

Escola Básica N.º 4 de Oliveira de Azeméis – 293260  
Rua da Imprensa Oliveirense  
3720 – 305 Oliveira de Azeméis

### **Jardim de Infância de Oliveira de Azeméis N.º 4**

Rua 5 de Outubro, Abelheira  
3720 – 141 Oliveira de Azeméis

### **UI**

Escola Básica Comendador António da Silva Rodrigues – 279687  
Rua José Soares Albergaria, n 259  
3720-601 UI – Oliveira de Azeméis

**Jardim de Infância de UI**

Rua José Soares Albergaria, n 259  
3720-601 UI – Oliveira de Azeméis

**3.1.2. TELEFONE**

Nome da escola	Telefone
Escola Básica e Secundária Soares Basto	256 600 590
Escola Básica N.º 1 de Cruzeiro, Alvão	963 361 609
Escola Básica de Madaíl	963 362 790
Jardim de Infância de Madaíl	963 363 265
Escola Básica N.º 1 de Oliveira de Azeméis	963 362 812
Jardim de Infância de Oliveira de Azeméis N.º 1	963 362 526
Escola Básica N.º 4 de Oliveira de Azeméis	963 362 958
Jardim de Infância de Oliveira de Azeméis N.º 4	963 363 145
Escola Básica Comendador António da Silva Rodrigues	963 393 610
Jardim de Infância de UI	963 361 609

**3.1.3. FAX**

Nome da escola	Fax
Escola Básica e Secundária Soares Basto	256 674 359

**3.1.4. CORREIO ELETRÓNICO**

Geral: [info@soaresbasto.pt](mailto:info@soaresbasto.pt)  
Direção: [direcao@soaresbasto.pt](mailto:direcao@soaresbasto.pt)  
Secretaria: [secretaria@soaresbasto.pt](mailto:secretaria@soaresbasto.pt)  
Equipa de Comunicação: [l.comunicacao@soaresbasto.pt](mailto:l.comunicacao@soaresbasto.pt)

## 3.2. EQUIPA COMUNICAÇÃO DIGITAL (ComLAB)

Florbela Aguiar  
Isabel Costa  
Luis Veloso  
Mário Pinto  
Paulo Gonçalves  
Sónia Godinho

## 3.3. COMUNICAÇÃO INTERNA/EXTERNA

A eficácia da comunicação passa pelo estabelecimento de canais precisos de comunicação e pela articulação entre as diferentes lideranças e estruturas (professores, alunos, pais/encarregados de educação, assistentes operacionais e assistentes técnicos). A eficiência da comunicação assenta na atualização sistemática da página de internet do Agrupamento, no uso da plataforma INOVAR, pelo recurso às ferramentas Google, nomeadamente correio eletrónico institucional e redes sociais.

### 3.3.1. PÚBLICO-ALVO

- Alunos
- Docentes
- Formadores
- Pessoal não docente (funcionários, técnicos, técnicos especializados, auxiliares de ação educativa)
- Pais e encarregados de educação
- Associação de estudantes
- Associação de pais
- Parceiros (empresas, instituições, organizações)

### 3.3.2. MEIOS DE COMUNICAÇÃO/FERRAMENTAS

#### 3.3.2.1. E-MAIL INSTITUCIONAL - DOMÍNIO @SOARESASTO.PT

Público-Alvo: Comunidade escolar

O agrupamento Soares Basto é detentor de uma conta G Suite For Education (Google) e incentiva a utilização das diversas aplicações e ferramentas que esta conta disponibiliza (nomeadamente correio eletrónico, Classroom, Hangouts, Meet, Forms, Jamboard, Drive, Docs, Sheets, Slides, Draw.io, Calendário, Contactos, Sites, entre outros).

É atribuído ao novo elemento da comunidade escolar (aluno, professor, técnico, funcionário, pai/EE) um e-mail institucional no domínio @soaresbasto.pt e é verificada e atualizada no início de cada ano letivo. As contas de correio eletrónico dos alunos já

existentes são atualizadas mantendo a sua palavra-passe inalterada. A sintaxe para a conta de cada aluno utilizador é '[a12345@soaresbasto.pt](mailto:a12345@soaresbasto.pt)', onde 'a' indica aluno e '12345' o número de processo de cada aluno que pode ser consultado no INOVAR ALUNOS modelo P004 - Relação de Turma. O primeiro nome é constituído por: «ano»«turma», por exemplo 5A para um aluno do 5º A. O segundo nome é o Nome Completo, conforme os dados do INOVAR. A senha de acesso, por defeito, é o NIF (caso não tenha NIF é «zero»«ano»«turma»«número de processo», por exemplo para o aluno do 5A com processo 12345 a senha seria 05A12345).

Como medida de otimização da comunicação existem diversos grupos/listas de endereços eletrónicos institucionais que se encontram no [Anexo I](#).

No início de cada ano letivo é disponibilizado na área RESERVADA e enviado para a caixa de correio de cada utilizador/aluno uma apresentação-ajuda, atualizada, com os procedimentos e detalhes necessários ao acesso e utilização da caixa de correio institucional.

As dúvidas ou qualquer outra questão relacionada com as contas institucionais deverá ser comunicada a: [pte@soaresbasto.pt](mailto:pte@soaresbasto.pt)

### 3.3.2.2. PÁGINA DE INTERNET DO AGRUPAMENTO

<https://w4.soaresbasto.pt/>

Público-alvo: Comunidade em geral

É uma estrutura digital criada e desenvolvida com [Sydney](#)<sup>1</sup>. A página de internet do Agrupamento Soares Basto disponibiliza todas as ligações e informações sobre a estrutura e dinâmica do agrupamento.

Compete à Equipa de Comunicação (ComLAB) a gestão dos conteúdos e atualização da informação da Página de internet do Agrupamento. Disponibiliza ainda as ligações e integração com todas as plataformas e aplicações digitais que são utilizadas pela comunidade escolar.

---

<sup>1</sup> <https://athemes.com/theme/sydney/>

### 3.3.2.3. SOLUÇÕES INOVAR

Conjunto de aplicações web com diferentes finalidades e que estão acessíveis a partir da página de internet do agrupamento.

Aplicação	Público-Alvo
 <a href="https://soaresbasto.inovarmais.com/consulta/app/index.html#/login">https://soaresbasto.inovarmais.com/consulta/app/index.html#/login</a>	Alunos; Encarregados de Educação
 <a href="https://soaresbasto.inovarmais.com/paa/Inicial.wgx">https://soaresbasto.inovarmais.com/paa/Inicial.wgx</a>	Proponentes de atividades
 <a href="https://soaresbasto.inovarmais.com/alunos/Inicial.wgx">https://soaresbasto.inovarmais.com/alunos/Inicial.wgx</a>	Docentes
<p>Gestão » Pessoal</p>  <a href="https://soaresbasto.inovarmais.com/pessoal/Inicial.wgx">https://soaresbasto.inovarmais.com/pessoal/Inicial.wgx</a>	Docentes; Funcionários
<p>Gestão » ASE - Ação Social Escolar</p>  <a href="https://soaresbasto.inovarmais.com/sase/Inicial.wgx">https://soaresbasto.inovarmais.com/sase/Inicial.wgx</a>	Serviços Administrativos
<p>Gestão » Contabilidade</p>  <a href="https://soaresbasto.inovarmais.com/contabilidade/Inicial.wgx">https://soaresbasto.inovarmais.com/contabilidade/Inicial.wgx</a>	Serviços Administrativos; Requisitantes
<p>Gestão » Fundo Social Europeu</p>  <a href="https://soaresbasto.inovarmais.com/fse/Inicial.wgx">https://soaresbasto.inovarmais.com/fse/Inicial.wgx</a>	Serviços Administrativos
<p>Gestão » Correio</p>  <a href="https://soaresbasto.inovarmais.com/correio/index.wgx">https://soaresbasto.inovarmais.com/correio/index.wgx</a>	Serviços Administrativos



#### 3.3.2.4. ÁREA RESERVADA



Público-Alvo: Docentes

Espaço digital com acesso reservado exclusivamente às contas institucionais de professores do domínio Soares Basto.

#### 3.3.2.5. MOODLE



Público-Alvo: População escolar em geral

Espaço de aprendizagem digital (LMS) disponível para comunicação no âmbito do processo de ensino e aprendizagem. Para otimização desta plataforma são criadas disciplinas, de acordo com o nível e tipo de ensino.

#### 3.3.2.6. RED



Público-Alvo: Docentes

PADLET - Nesta plataforma disponibilizam-se ferramentas e recursos educativos digitais de ajuda e apoio ao processo de ensino e aprendizagens dos professores. Compete à equipa ComLAB a gestão e atualização dos conteúdos deste PADLET.

#### 3.3.2.7. BIBLIOTECA



Público-Alvo: População escolar em geral

Página de internet para divulgação das estruturas e funcionamento das Bibliotecas Escolares do Agrupamento de Escolas Soares Basto. Compete à equipa da BE a gestão e atualização dos conteúdos desta página de internet.

### 3.3.2.8. AVISOS / NOTÍCIAS

Público-Alvo: População escolar em geral

Para publicação e divulgação de avisos e notícias, o meio de comunicação privilegiado é a página de internet do agrupamento, em paralelo com o correio eletrónico e as plataformas denominadas de “Redes Sociais” como Facebook, Instagram e Youtube. Alguns avisos/notícias também são publicados na imprensa local.

Para a criação de notícias os docentes devem preencher um [formulário](#), disponibilizado na “Área Reservada”, com os detalhes da notícia a divulgar. Compete à equipa ComLAB a gestão deste procedimento, articulação e posterior publicação nos meios adequados.

### 3.3.2.9. PLACARDS

Público-Alvo: Comunidade educativa

É um meio de comunicação presencial, analógico e de gestão manual. Espalhados estrategicamente pela escola, estão identificados diversos *placards* para divulgação de informação diversa sobre a avaliação dos alunos, projetos escolares, atividades dos clubes, bem como de outras equipas ou estruturas escolares (Associação de Pais/EE’s, Associação de Alunos, EQAVET, PADDE, GAE, GAP, entre outras). Localizam-se essencialmente no átrio principal e nos corredores de acesso a áreas comuns.

### 3.3.2.10. FERRAMENTAS GOOGLE

Público-Alvo: Comunidade educativa

É um serviço digital que funciona associado à conta institucional. Possui diversas ferramentas para o trabalho colaborativo e pedagógico dos elementos da comunidade educativa.

**Google Drive** - armazenamento em nuvem (cloud) que permite armazenar e aceder a informação digital. Indispensável à monitorização, verificação e avaliação de toda a documentação digital que deve constar do “Dossier Técnico-Pedagógico”, do “Dossier da Direção de Turma” e “Área Reservada”, entre outras estruturas de gestão intermédia e equipas de trabalho.

**Classroom** - espaço de aprendizagem digital (LMS) disponível para comunicação no âmbito do processo de ensino e aprendizagem.

**Meet** - solução de videoconferência para articulação e realização de reuniões a distância.

### 3.3.2.11. REUNIÕES

Público-Alvo: Comunidade escolar

O correio eletrónico institucional é o meio privilegiado na comunidade escolar para comunicar a maioria das informações, nomeadamente para convocar reuniões formais e informais, sejam em modo presencial ou on-line. As atas das reuniões são registadas em formato digital na plataforma INOVAR ALUNOS.

### 3.3.2.12. INQUÉRITOS

Público-Alvo: Comunidade educativa

Permite a expressão da opinião da comunidade escolar e/ou avaliar o grau de satisfação relativamente aos diferentes serviços. Google Forms é a ferramenta privilegiada e disponível para a elaboração de formulários.

### 3.3.2.13. GABINETE DE APOIO À EMPRESA (GAE)

[gaempresas@soaresbasto.pt](mailto:gaempresas@soaresbasto.pt)

Público-Alvo: Comunidade educativa

Equipa de docentes do Ensino Profissional responsável por comunicar com entidades externas (empresas, organizações, instituições) no âmbito da Formação em Contexto de Trabalho (FCT) entre outras necessidades ao nível da formação profissional. Esta equipa é constituída pelas docentes:

Ana Paula Marta

Maria do Céu Ferreira

Marisa Ferreira

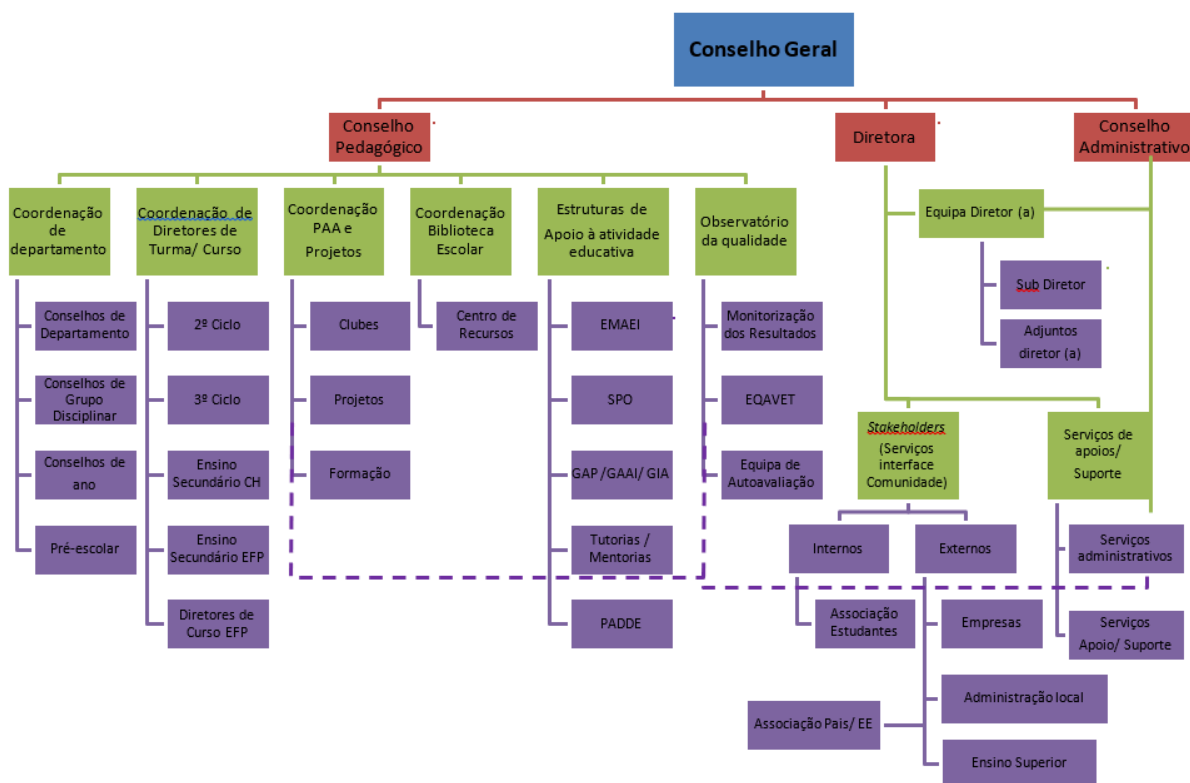
### 3.3.2.14. REDES SOCIAIS

Público-Alvo: Comunidade em geral

A produção de conteúdos para as “redes sociais” tem como objetivo aproximar e aumentar a interação entre o agrupamento Soares Basto e os stakeholders internos e externos, informando acerca das atividades escolares a realizar ou já realizadas.



## 4. ORGANOGRAMA DO AGRUPAMENTO



## 5. SERVIÇOS ADMINISTRATIVOS

Coordenadora Técnica	Área	Assistente Técnico	Serviços
Fátima Ramos	<b>Ação Social Escolar</b>	Alzira Soares Elisabete Coutinho	Subsídios de estudo; Empréstimo de livros; Refeitório; Bufete; Papelaria; Bolsas de Mérito; Seguro Escolar; ASE.
	<b>Alunos</b>	Elisabete Rodrigues Clotilde Silva Elisabete Coutinho	Certidões, equivalências e transportes escolares.
	<b>Recursos Humanos</b>	Isabel Alves Ilídia Ferreira Viviana Sacramento	Gestão de processo individual (Pessoal Docente e Pessoal Não Docente)
	<b>Recursos Financeiros</b>	Preciosa Oliveira Olga Costa Manuel Silva Verónica Sousa	Contabilidade; Economato e compras; Contabilidade e BASE; Tesouraria e expediente geral; Projetos.

## 6. MONITORIZAÇÃO E AVALIAÇÃO

Considera-se importante que cada interveniente conheça e contribua assertivamente para a estratégia de comunicação do agrupamento seguindo as instruções disponibilizadas de forma ágil e rigorosa.

Como o sucesso depende dos resultados alcançados, é fundamental incluir um método de monitorização e avaliação que permita medir o impacto deste plano de comunicação.

A avaliação da eficácia e o impacto destes instrumentos de comunicação serão feitos através de:

- **Inquéritos** – a realização de inquéritos de satisfação junto dos diferentes públicos determinará a necessidade de reformular o(s) processo(s);
- **Focus group** – serão efetuados inquéritos específicos a pequenos grupos de pessoas (representantes dos diferentes públicos) de modo a obter informações qualitativas sobre a comunicação no Agrupamento;
- **Análise de registos** – referentes à participação dos diferentes atores nas ações, eventos e atividades desenvolvidas no Agrupamento;
- **Indicadores/quantificadores** – inerentes à utilização de plataformas e ferramentas digitais.

A Equipa ComLAB ▣

## ANEXOS

### ANEXO I – LISTAS DE EMAIL

Descrição	Grupo/Lista
Assistentes Operacionais	l.operacionais@soaresbasto.pt
Bibliotecas Escolares	be@soaresbasto.pt
Conselho Pedagógico	l.conselhopedagogico@soaresbasto.pt
Directores de Turmas do Ensino Secundário cursos CH	l.dt.secundariocch@soaresbasto.pt
Directores de Turmas do Secundário	l.dt.secundario@soaresbasto.pt
Diretores de Turma 2º CEB	l.dt.basico2ceb@soaresbasto.pt
Diretores de Turma 3º CEB	l.dt.basico3ceb@soaresbasto.pt
Diretores de Turma Profissionais	l.dt.profissionais@soaresbasto.pt
Diretores de Turmas do Básico	l.dt.basico@soaresbasto.pt
Diretores dos Cursos Profissionais	l.dc.cp@soaresbasto.pt
Equipa de Apoio de Ensino à Distância	equipa_aed@soaresbasto.pt
Equipa de Comunicação	l.comunicacao@soaresbasto.pt
Equipa Diretiva	l.direccao@soaresbasto.pt
Equipa ENES	l.enes@soaresbasto.pt
Equipa PTE	pte@soaresbasto.pt
Escola Digital	escoladigital@soaresbasto.pt
Formadores	l.grupo.outros@soaresbasto.pt
Grupo 100 - Pré-Escolar	l.grupo.100@soaresbasto.pt
Grupo 110 - Primeiro Ciclo	l.grupo.110@soaresbasto.pt
Grupo 120 - Primeiro Ciclo Inglês	l.grupo.120@soaresbasto.pt
Grupo 200 - Português e História	l.grupo.200@soaresbasto.pt
Grupo 210 - Português e Francês	l.grupo.210@soaresbasto.pt
Grupo 220 - Português e Inglês	l.grupo.220@soaresbasto.pt
Grupo 230 - Matemática e Ciências da Natureza	l.grupo.230@soaresbasto.pt
Grupo 240 - Educação Visual e Tecnológica	l.grupo.240@soaresbasto.pt
Grupo 250 - Educação Musical	l.grupo.250@soaresbasto.pt
Grupo 260 - Educação Física	l.grupo.260@soaresbasto.pt
Grupo 290 - EMRC	l.grupo.290@soaresbasto.pt
Grupo 300 - Português	l.grupo.300@soaresbasto.pt

Grupo 320 - Francês	l.grupo.320@soaresbasto.pt
Grupo 330 - Inglês	l.grupo.330@soaresbasto.pt
Grupo 340 - Alemão	l.grupo.340@soaresbasto.pt
Grupo 350 - Espanhol	l.grupo.350@soaresbasto.pt
Grupo 400 - História	l.grupo.400@soaresbasto.pt
Grupo 410 - Filosofia	l.grupo.410@soaresbasto.pt
Grupo 420 - Geografia	l.grupo.420@soaresbasto.pt
Grupo 430 - Economia e Gestão	l.grupo.430@soaresbasto.pt
Grupo 500 - Matemática	l.grupo.500@soaresbasto.pt
Grupo 510 - Físico-Química	l.grupo.510@soaresbasto.pt
Grupo 520 - Biologia e Geologia	l.grupo.520@soaresbasto.pt
Grupo 530 - Educação Tecnológica	l.grupo.530@soaresbasto.pt
Grupo 530 - Eletrotecnia	l.grupo.530.el@soaresbasto.pt
Grupo 530 - Mecânica	l.grupo.530.mc@soaresbasto.pt
Grupo 530 - Secretariado	l.grupo.530.sc@soaresbasto.pt
Grupo 540 - Eletrotecnia	l.grupo.540@soaresbasto.pt
Grupo 550 - Informática	l.grupo.550@soaresbasto.pt
Grupo 600 - Educação Visual	l.grupo.600@soaresbasto.pt
Grupo 620 - Educação Física	l.grupo.620@soaresbasto.pt
Grupo 910, 920, 930 - Educação Especial	l.grupo.910@soaresbasto.pt
Intervenção Precoce	l.int_precoce@soaresbasto.pt
Lista da Equipa de Autoavaliação	l.autoavaliacao@soaresbasto.pt
Lista de Alunos	l.alunos@soaresbasto.pt
Lista de Alunos - 1º Ciclo	l.alunos.1ciclo@soaresbasto.pt
Lista de Alunos - 2º Ciclo	l.alunos.2ciclo@soaresbasto.pt
Lista de Alunos - 3º Ciclo	l.alunos.3ciclo@soaresbasto.pt
Lista de Alunos - CCH	l.alunos.secundario@soaresbasto.pt
Lista de Alunos - CP	l.alunos.profissional@soaresbasto.pt
Lista dos Coordenadores de Departamento	l.coordenadoresdepartamento@soaresbasto.pt
Lista dos Representantes das Associações de Pais	l.representantesapais@soaresbasto.pt
PADDE - Plano de Ação para o Desenvolvimento Digital das Escolas	l.padde@soaresbasto.pt
Plano de Formação	pf@soaresbasto.pt
Professores	l.professores@soaresbasto.pt
Professores com Cursos Profissionais	l.prof.cp@soaresbasto.pt

Professores Titulares de Turma 1º CEB	l.tt.basico1ceb@soaresbasto.pt
Secretaria	l.secretaria@soaresbasto.pt
Serviços de Psicologia e Orientação	spo@soaresbasto.pt
Todos os Funcionários	l.funcionarios@soaresbasto.pt